

# 丰满防汛会商电子显示软件 用户使用说明

文件状态： [ <input checked="" type="checkbox"/> ] 草稿 [ <input type="checkbox"/> ] 基线发布 [ <input type="checkbox"/> ] 基线修改	文件标识：	GS_FXHS_YHSM
	当前版本：	tmp.1.0.0
	作 者：	齐欣
	完成日期：	2008-9-24



哈尔滨金星电子工程有限公司  
版权所有 不得复制

## 目录

1. 网络连接设置.....	1
1.1 屏幕连接设置.....	1
2. 实时显示信息.....	3
2.1 主要功能.....	3
2.2 功能介绍.....	3
2.2.1 水情信息显示报表.....	3
3. 防汛会商信息.....	4
3.1 主要功能.....	4
3.2 功能介绍.....	4
3.2.1 水库站水情统计表.....	4
3.2.2 水库站雨情统计表.....	5
3.2.3 水文站水情统计表.....	5
3.2.4 水库站洪水预报表.....	6
3.2.5 水库站洪水调度表.....	7
4. 会议信息显示.....	7
4.1 主要功能.....	7
4.2 各功能介绍.....	8
4.2.1 字体基本设置.....	8
4.2.2 会议信息导入保存.....	8
5. 图形显示信息.....	10
5.1 主要功能.....	10
5.2 功能介绍.....	10
5.2.1 水库调度图（水文年）.....	10
5.2.2 水位实况调度图（日历年）.....	11
5.2.3 逐日水位流量过程线.....	12
6. 其它系统设置.....	13
6.1 功能介绍.....	13
6.2 主要功能.....	13
6.2.1 显示信息切换.....	13
6.2.2 电子屏幕亮度设置.....	13
6.2.3 模板编辑.....	14

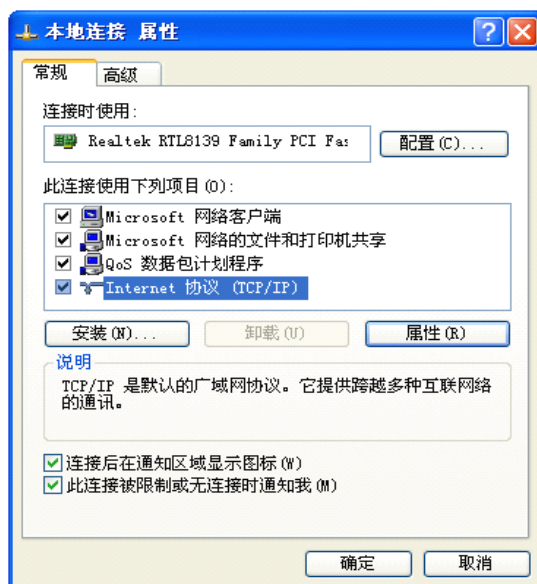
## 1. 网络连接设置

### 1.1 屏幕连接设置

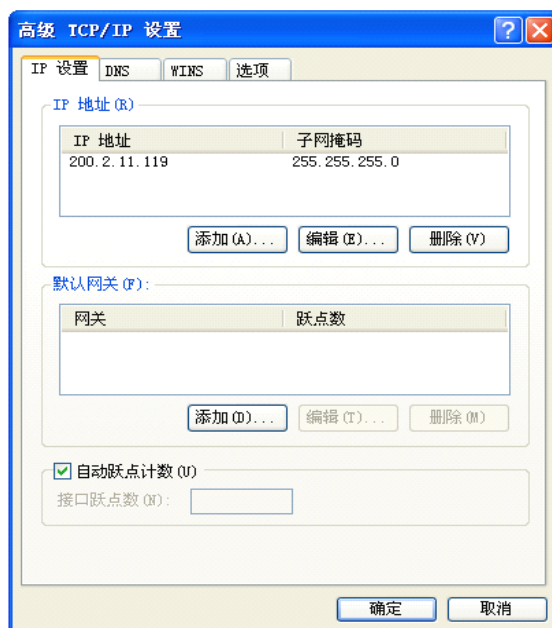
防汛会商电子显示屏系统需与电子显示屏连接使用，安装防汛会商电子显示屏系统的电脑主机与电子屏幕各具有其 IP 地址，应将电脑主机正确设置到与电子屏幕同一 IP 网段内才能正确使用。

#### 1. 电脑主机 IP 设置：

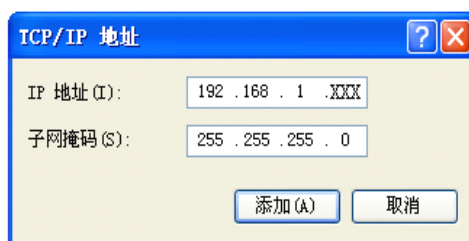
用户右键点击桌面上的网上邻居，选择属性，在弹出窗体上右键选择本地连接上的属性，弹出本地连接属性窗体。选择 Internet 协议（TCP、IP），点击页面上的属性按钮。



在弹出的 Internet 协议（TCP、IP）属性窗体上，选择高级按钮。系统弹出高级 TCP/IP 设置窗体。

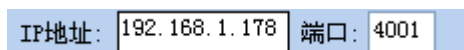


在 IP 设置栏内的 IP 地址中选择添加按钮，在 TCP/IP 地址中填入，IP 地址为：192.168.1.XXX（xxx 为 0～255 直接任意未占用数）。子网掩码为：255.255.255.0。



## 2. 防汛会商电子显示屏系统连接 IP 设置：

在防汛会商电子显示屏系统主界面右上角处输入电子屏幕的 IP 及端口地址，IP 地址为:192.168.1.178、端口为：4001。



防汛会商电子显示屏系统经用户操作所得数据通过网络传输到电子屏幕上显示即可。

## 2. 实时显示信息

### 2.1 主要功能

1. **显示实时信息：**实时显示信息是将丰满水库、永庆水库、机组闸门信息水库 24 小时水库运行情况、丰满流域 24 小时雨情信息、遥测降雨信息，按各自时间自动查询并显示到大屏幕上。

### 2.2 功能介绍

#### 2.2.1 水情信息显示报表

水情信息显示报表中数据是程序自动实时刷新数据，按用户要求系统将丰满水库（上游水位、下游水位、库容、总入库出库流量）、永庆水库（上游、下游水位）、厂用机组、机组（出力、流量）、闸门（开度、流量）按每五分钟自动刷新数据并显示到电子大屏幕上。

将丰满水库 24 小时水库运行情况、丰满流域 24 小时雨情实况、最近遥测降雨按一小时自动读取数据刷新一次。

将白山水库 24 小时水库运行情况、红石水库 24 小时水库运行情况，流域水情按一天自动读取数据刷新一次。

防汛会商电子显示屏软件

查询 显示切换 屏幕亮度 模板编辑 退出 IP地址: 192.168.1.178 端口: 4001

实时显示数据类型 水情信息显示报表 确认显示

丰满水库实时运行信息													
丰满水库					永庆水库		厂用机号	1#	2#	3#	4#	5#	
上游水位	下游水位	库容	总入库	总出库	上游水位	下游水位	出力						
机组号	1#	2#	3#	4#	5#	6#	7#	8#	9#	10#	11#	12#	
出力													
流量													
闸门号	9#	10#	11#	12#	13#	14#	15#	16#	17#	18#	19#	发电量	
开度												发电流量	
流量													
水位:米 库容:亿立方米 流量:立方米/秒					丰满流域水雨情信息					发电量:万千瓦.时 出力:万千瓦 降雨:毫米			
丰满水库24小时水库运行					丰满流域24小时雨情实况			最近遥测降雨					
上游水位	下游水位	库容	入库流量	出库流量	一区降雨	二区降雨	全区降雨	最新1h	最新2h	最新4h	最新6h	最新12h	最新24h
白山水库24小时水库运行					红石水库24小时水库运行					流域水情			
上游水位	下游水位	库容	入库流量	出库流量	24h实际降雨	上游水位	下游水位	库容	入库流量	出库流量	区间来水	流域来水	丰满入库

就绪



水库站雨情统计表是按日详细查询，是丰满、蛟河、桦树、五道沟、辉发城、东丰、柳河、样子哨、新站、退团、白石、横道子、八道河、民立、常山、三源浦、孤山、磐石、抚民、兴华、向阳、海龙、姜家、全区雨情的综合查询报表。用户根据提示在防汛会商数据类型列表中选择水库站雨情统计表，在其后确定查询日期范围，点击系统左上角“查询”即得到详细数据。经确认后点击右上角的“确认显示”按钮即将所查询数据发送到电子屏幕上。

防汛会商数据类型 水库站雨情统计表 2008-09-16

[illegible]

丰满水文站水情统计表是按日详细查询，是丰满、蛟河、红石、五道沟、辉发城、东丰、柳河、样子哨、民立、横道子、海龙（水位、流量）、水情的综合查询报表。用户根据提示在防汛会商数据类型列表中选择丰满水文站水情统计表，在其后确定查询日期范围，点击系统左上角“查询”即得到详细数据。经确认后点击右上角的“确认显示”按钮即将所查询数据发送到电子屏幕上。

防汛会商数据类型 **水文站水情统计表** ▼ 2008-09-16 ▲▼

### 3.2.4 水库站洪水预报表

丰满水库水洪预报表是按日期的时间段进行详细查询的，是丰满（降雨、预报入库流量、实际入库流量）、红石（出库流量）、区间入库流量、入库水量、次累计入库水量、洪水预报的综合查询报表。用户根据提示在防汛会商数据类型列表中选择丰满水库水洪预报表，在其后确定查询日期范围，经数据库检索筛选出预报方案，点击系统左上角“查询”即得到详细数据。经确认后点击右上角的“确认显示”按钮即将所查询数据发送到电子屏幕上。

**防汛会商电子显示屏软件**

查询 | 显示切换 | 屏幕亮度 | 模板编辑 | 退出

IP地址: 192.168.1.178 端口: 4001

防汛会商数据类型: 水库站洪水预报表 | 2008-09-15 | 2008-09-15 | 预报方案 | 确认显示

### 丰满水库洪水预报

流量: 立方米/秒 降雨: 毫米 水量: 亿立方米

时间	降雨	预报入库流量	实际入库流量	红石出流	区间入流	入库水量	次累计入库水量
降雨(毫米)		净雨(毫米)		预报来水(亿立方米)		产流系数	
天气形势							

就绪



### 3.2.5 水库站洪水调度表

水库站洪水调度表是按日期的时间段进行详细查询的，是丰满（入库流量、出库流量、水位、库容）、的洪水预报的综合查询报表。用户根据提示在防汛会商数据类型列表中选择水库站洪水调度表，在其后确定查询日期范围，经数据库检索筛选出预报方案，在经预报方案筛选出调度方案，当用户确定调度方案后，点击系统左上角“查询”即得到详细数据。经确认后点击右上角的“确认显示”按钮即将所查询数据发送到电子屏幕上。

[illegible]

#### 4. 会议信息显示

## 4.1 主要功能

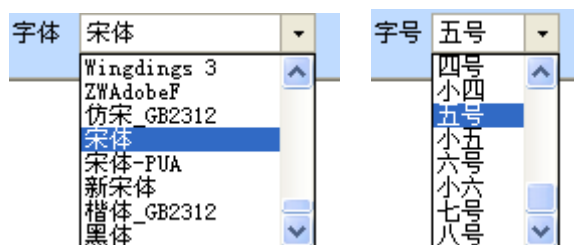
会议信息显示功能可使用户在与会前后通过输入欢迎词、会议条幅、会议基本内容、及其它进行会议的宣传显示。

## 4.2 各功能介绍

1. 字体基本设置
2. 会议信息导入保存

### 4.2.1 字体基本设置

会议信息设置中在选择所输入的文字内容后可进行字体的类型选择，也可进行字号选择。



字体的颜色选择：系统根据电子屏幕的特点只提供三种颜色分别是红色、绿色、黄色。

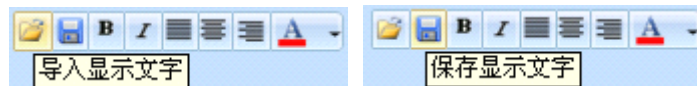


系统提供文字的加粗、倾斜、居中，居左、居右。

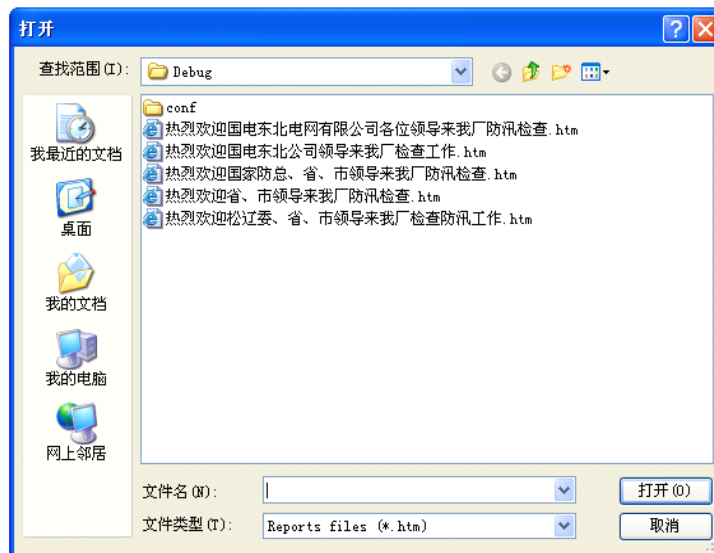


### 4.2.2 会议信息导入保存

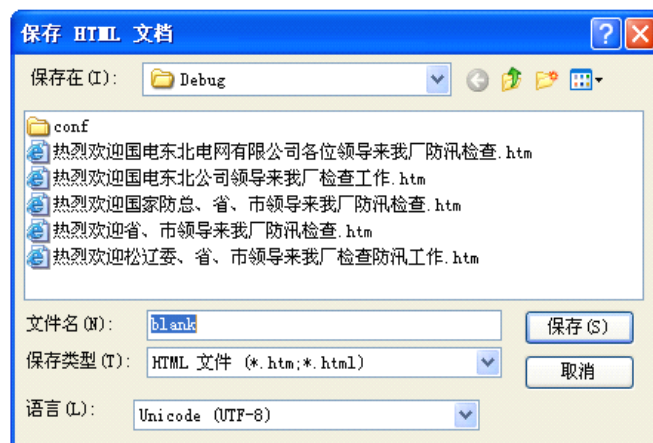
系统提供了数据的导入，及保存服务。用户可将实现设置好的会议信息进行保存，到与会期间进行导入操作即可显示。

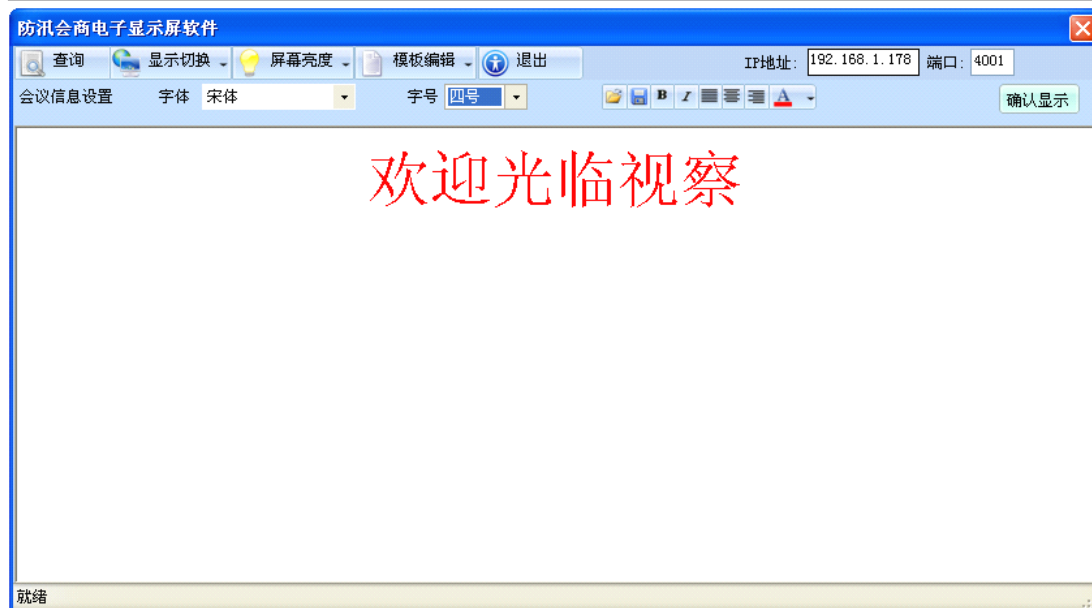


点击“导入显示文字”按钮，显示打开文件对话框，选择文件点击打开按钮导入文件即可。



点击“保存显示文字”按钮，显示保存文件对话框，用户在文件名处输入与所要保存文字相关的文件名，点击“保存”即可。





## 5. 图形显示信息

### 5.1 主要功能

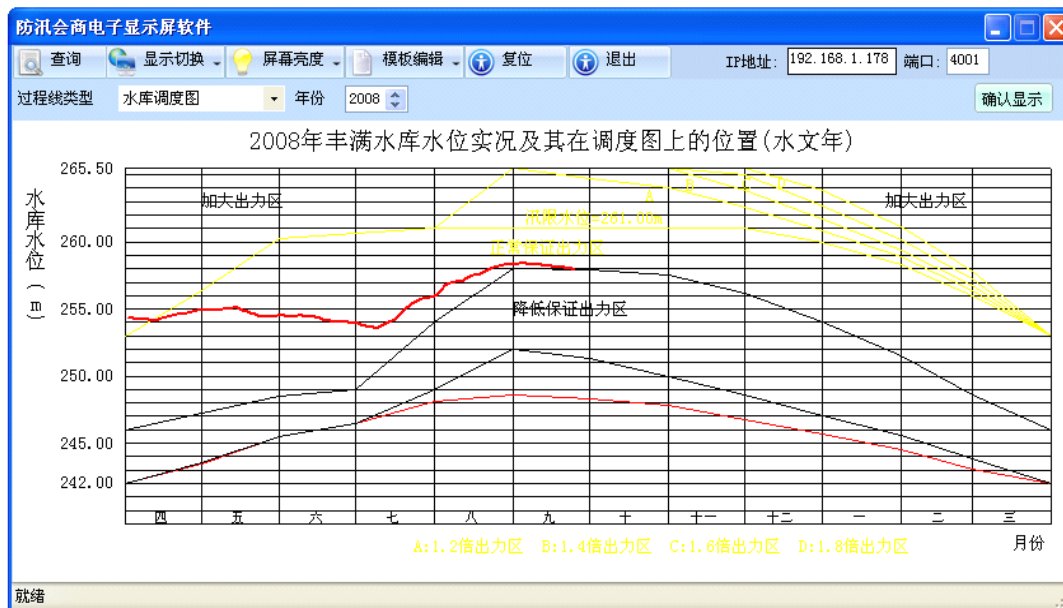
1. 洪水预报过程线
2. 洪水调度过程线
3. 水位过程线
4. 流量过程线
5. 水库调度图

### 5.2 功能介绍

#### 5.2.1 水库调度图（水文年）

水库调度图，是丰满水库水位实况及其在调度图山的位置的实际详实数据的综合曲线图形，其中包括加大出力区曲线数据，降低保证出力区曲线数据，正常保证出力区曲线数据，保证下游供水区曲线数据。用户根据提示在过程线类型列表中选择水库调度图，在年份选择控件中选择要查询年份，点击系统左上角“查询”即得到详细数据。经确认后点击右上角的“确认显示”按钮即将所查询数据发送到电子屏幕上。

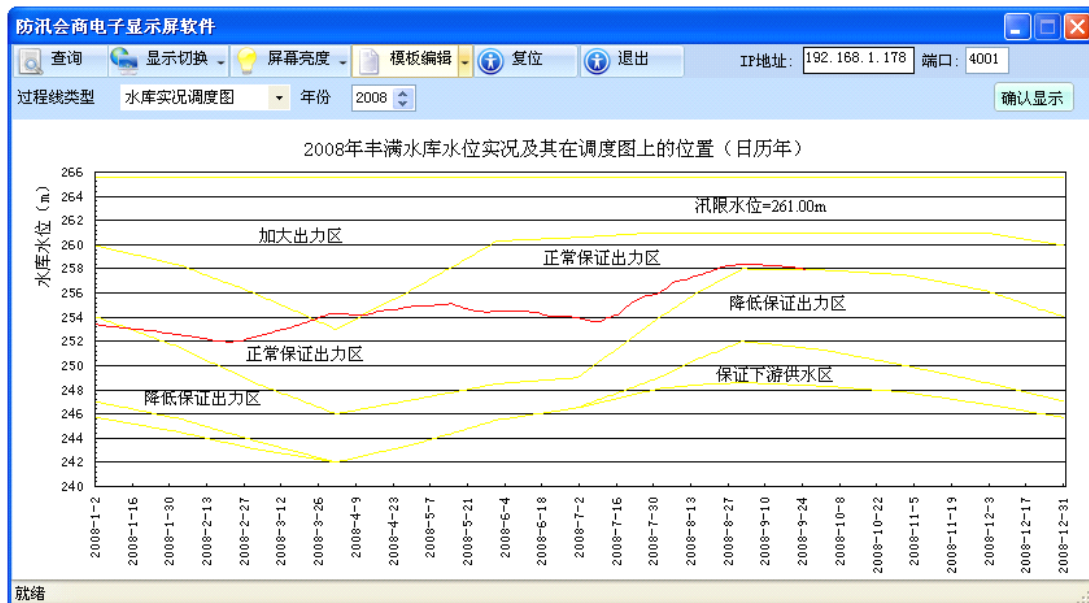
过程线类型 水库调度图 年份 2008



## 5.2.2 水位实况调度图（日历年）

水位实况调度图，是丰满水库水位实况及其在调度图上的位置的实际详实数据的综合曲线图形，其中包括加大出力区曲线数据，降低保证出力区曲线数据，正常保证出力区曲线数据，保证下游供水区曲线数据。用户根据提示在过程线类型列表中选择水位实况调度图，在年份选择控件中选择要查询年份，点击系统左上角“查询”即得到详细数据。经确认后点击右上角的“确认显示”按钮即将所查询数据发送到电子屏幕上。

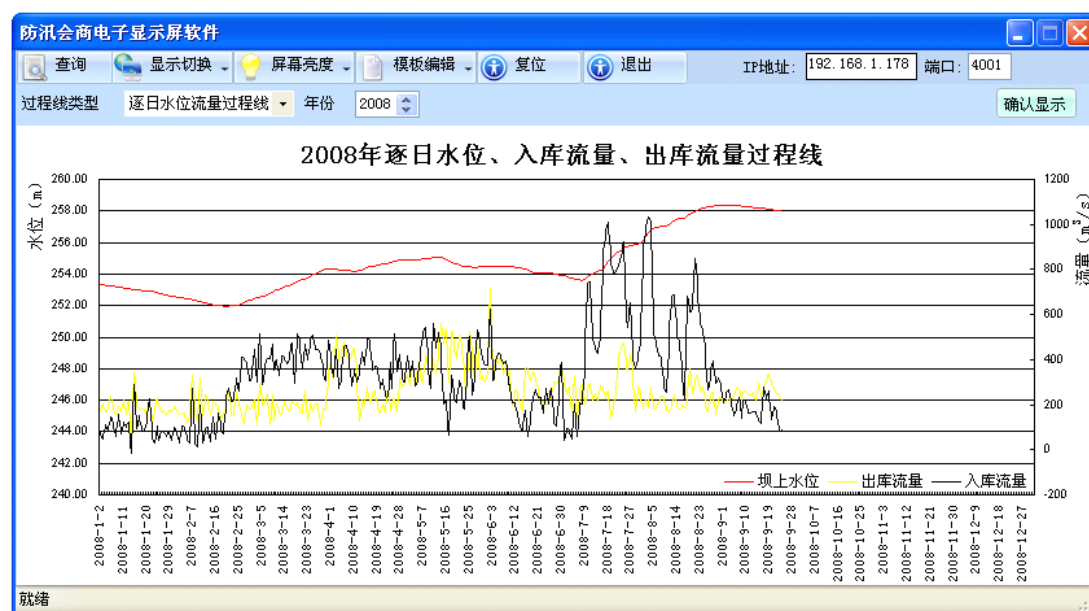
过程线类型 水库实况调度图 年份 2008



### 5.2.3 逐日水位流量过程线

逐日水位流量过程线，是丰满水库年的实际详实数据的综合曲线图形，其中包括逐日水位、入库流量出库流量过程线。用户根据提示在过程线类型列表中选择逐日水位流量过程线，在年份选择控件中选择要查询年份，点击系统左上角“查询”即得到详细数据。经确认后点击右上角的“确认显示”按钮即将所查询数据发送到电子屏幕上。

过程线类型 逐日水位流量过程线 年份 2008



## 6. 其它系统设置

### 6.1 功能介绍

1. 显示信息切换
2. 电子屏幕亮度设置
3. 模板编辑

### 6.2 主要功能

#### 6.2.1 显示信息切换

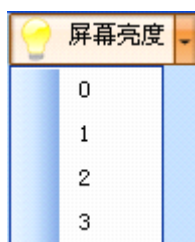
显示信息切换是系统主功能切换，可根据用户要求进行相应操作。显示切换内分为：实时显示信息、防汛会商信息、会议显示信息、图形显示信息。

其中实时显示信息为水情信息显示报表。防汛会商信息为水库站水情统计表、水库站雨情统计表、水文站水情统计表、水库站洪水预报表、水库站洪水调度表。图形显示信息为洪水预报过程线、洪水调度过程线、水位过程线、流量过程线、水库调度图。



#### 6.2.2 电子屏幕亮度设置

系统提供了对电子屏幕的亮度设置，根据电子屏幕所提供的设计要求，系统按四级划分亮度，分别为亮度 0，1，2，3。用户可根据要求自行设置电子屏幕亮度。



### 6.2.3 模板编辑

用户查询完相关报表后，如需保留查询结果，系统提供了报表的存储功能。  
如用户提取所保留的报表，系统也提供了报表的导入功能。

